

5-6-7-8-9 نموذج امتحاني لمادة الجغرافية المدة: ساعتان ونصف الدرجة: 300 درجة

أولاً- اختر الإجابة الصحيحة في كل مما يلي واقلها الى ورقة اجابتك: (60 درجة)

- 1- تشكلت بحيرة الخاتونية نتيجة: (انهدام البحر الميت-فوهة بركان-عوامل الحت-قلة تصريف الأراضي).
- 2- التربة اللانطاقية في الوطن العربي، هي التربة: (الصحراوية-المتوسطة-السهبية-الفيضية).
- 3- من الآثار السلبية لتدهور الاراضي: (تراجع الإنتاج الزراعي-زيادة الناتج الوطني-زيادة الدخل-تراجع الفجوة الغذائية).
- 4- أكبر الحقول البحرية في العالم، هو حقل: (السفانية-الغوار-البندق-دخان).
- 5- تربة غنية بالكلس والطين، هي التربة: (الجبليّة-المقلوبة-الصحراوية-السهبية).
- 6- مشكلة تقنية تعاني منها مياه الوطن العربي: (تحكم الدول الأجنبية بمصادر المياه -هدر المياه - النزاعات بين الدول على المياه- تدوير المياه).

ثانياً - أجب بكلمة (صح او غلط) أمام العبارات الآتية: (20 درجة)

- 1- يعد نهر النيل أكثر أنهار العالم انتظاماً في مجراه الأعلى.
- 2- يتركز إنتاج الحديد الخام في الوطن العربي في جناحه الآسيوي.
- 3- المياه الجوفية في جنوب السودان هي مياه جوفية موروثية من عصور جيولوجية سابقة.
- 4- تفرش احواض حصاد المياه (البحيرات) بالغضار لمنع تسرب المياه منها.

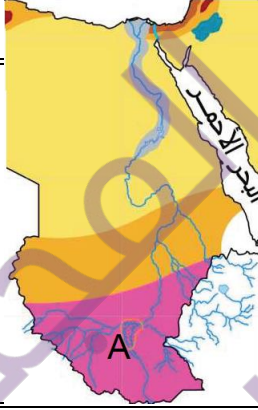
ثالثاً - فسر العبارات الآتية تفسيراً علمياً دقيقاً: (30 درجة)

- 1- أهمية مياه الأمطار؟
- 2- تعد التربة المقلوبة تربة رديئة فيزيائياً؟
- 3- لا تصلح الفوسفات بصورته الطبيعية لتسميد الأرض؟

رابعاً - أجب عن أربع من الأسئلة الآتية: (80 درجة)

- 1- صنف الأنهار التالية حسب نوعها: 1- النيل 2- العاصي 3- السن 4- وادي بي
- 2- ماذا ينتج عن هبوب الرياح الشمالية الشرقية الجافة شتاءً على شمال الوطن العربي.
- 3- ما أوجه الشبه والاختلاف بين نهري دجلة والفرات.
- 4- صنف البحيرات حسب منشأها مع مثال عن كل منها.
- 5- ما المشكلات التي تعاني منها مياه الأمطار.

خامساً - دقق في الشكل ثم أجب: (30 درجة)



- 1- سم الإقليم العربي الظاهر في الشكل.
- 2- ماذا يحد هذا الإقليم من جهة الشمال.
- 3- ما نوع التربة عند النقطة (A).
- 4- اقترح حلاً لمشكلة انجراف التربة في الوطن العربي.

سادساً - حلل النص الآتي ثم أجب عن الأسئلة الآتية: (30 درجة)

قامت إحدى الدول ذات التضاريس السهلية والمساحة الواسعة والكثافة السكانية المنخفضة ببناء العديد من المدن على ضفاف النهر الوحيد الذي يخترقها وينبع من خارج حدودها، وكانت تقوم بتصريف مياه الصرف الصحي والصرف الزراعي بمجرى النهر السابق.

- 1- ما شكل المدن التي بنتها الدولة السابقة على ضفاف النهر؟ 5 درجات
- 2- استنتج من النص مشكلة مائية، واقترح حلاً مناسباً لها. 15 درجة
- 3- استنتج من النص نوع الزراعة التي تتناسب مع الظروف الطبيعية والبشرية للدولة السابقة.

سابعاً - ارسم خريطة الجمهورية العربية السورية مسمى الحدود البرية والبحرية، وثبت عليها مع التسمية ما يأتي:

(50 درجة)

- 1- نهر العاصي
- 2- مدينة دمشق
- 3- منطقة انتشار البيئة شبه الرطبة
- 4- حقل غاز الجبسة

انتهت الأسئلة

وو(2)33 نموذج امتحاني لمادة الجغرافية المدة: ساعتان ونصف الدرجة: 300 درجة

أولاً- اختر الإجابة الصحيحة في كل مما يلي واقلها الى ورقة اجابتك: (60 درجة)

- 1- تستثمر الفوسفات في سورية من حقل: (كراتشوك-البيسط-الشرقية-التبني).
- 2- تعاني التربة في سورية من: (غناها بالمادة العضوية-غناها بالمعادن-غناها بالدبال-فقرها الأزوت والفسفور).
- 3- من آثار التصحر: (اتساع الفجوة الغذائية-زيادة الناتج الوطني-زيادة الدخل-تراجع الفجوة الغذائية).
- 4- تناقص نصيب الفرد من المياه، بسبب: (تنوع الموارد المائية-تجدد الموارد المائية-زيادة عدد السكان-زيادة الموارد).
- 5- تصنف تربة الرق كقسم من أقسام التربة: (الجبليّة-المقلوبة-الصحراوية-السهبية).
- 6- بدأت المياه الجوفية في دمشق بالتدهور، بسبب: (استخدام طرق ري فعالة-الري المفرط- الري بالرش- استخدام طرق الري بالتنقيط).

ثانياً - أجب بكلمة (صح او غلط) أمام العبارات الآتية: (20 درجة)

- 1- يتوافق هطول الأمطار في سورية مع وصول الكتل الهوائية المارة من فوق البحر المتوسط شتاءً.
- 2- ساعدت الحركات الأرضية العنيفة على هجرة زيت النفط وتجمعه في مصادم سمحت باستغلاله اقتصادياً.
- 3- ينبع نهر العاصي من الجبال الساحلية.
- 4- تعد الفوسفات من أهم الخامات المعدنية التي يتزايد استخدامها في مجال الطاقة.

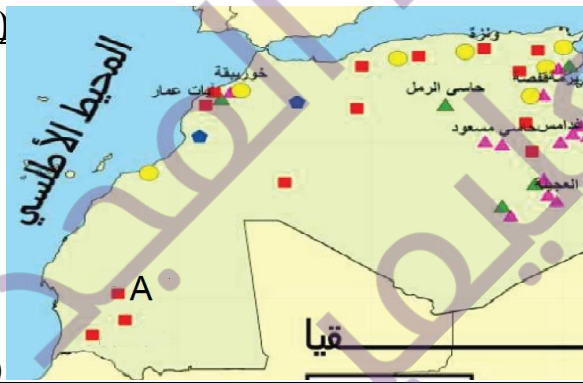
ثالثاً - فسر العبارات الآتية تفسيراً علمياً دقيقاً: (30 درجة)

- 1- لا تعد المساحة وحدها الاعتبار النهائي لقوة أو ضعفها.
- 2- ارتفاع الرطوبة في المناطق الساحلية.
- 3- تعد المناطق الجبلية والساحلية من المناطق ذات المعدلات المطرية العالية.
- 4- يكون الساحل صخرياً مرتفعاً في الجزء الشمالي من ساحل سورية.

رابعاً - أجب عن أربع من الأسئلة الآتية: (80 درجة)

- 1- عدد المناطق التضاريسية في سورية.
- 2- ماذا ينتج عن هبوب رياح شمالية شرقية على سورية خلال فصل الشتاء؟
- 3- ما أهمية السدود التي أقيمت على نهر الفرات؟
- 4- تحدث عن جبال السلاسل التدمرية في سورية.
- 5- صنف الأنهار في سورية، مع مثال على واحدة منها.

خامساً - دق في الشكل ثم أجب: (30 درجة)



- 1- سم الإقليم العربي الظاهر في الشكل.
- 2- ماذا يحد هذا الإقليم من جهة الشمال؟
- 3- عند النقطة (A)، حدد الآتي:
أ-نوع الثروة الباطنية الواردة في الشكل.
ب-نوع الإقليم المناخي.
ج-مشكلة التربة.

سادساً - حلل النص الآتي ثم أجب عن الأسئلة الآتية: (30 درجة)

تتميز إحدى البيئات في سورية بأنها أكثر تغطي الأجزاء الداخلية الغربية إلى الشرق من الجبال الساحلية وأعلى هضبة الجولان، ومعدل أمطارها بين 500-800 مم سنوياً، وذات صيف حار، ومن نباتاتها السنديان والبطم والدفلة.

- 1- ما هي البيئة المقصودة في النص؟
- 2- ما دور الجبال في مناخ هذه المنطقة؟
- 3- بالاعتماد على النص هل يمكن زراعة القمح في هذه البيئة بعلاً دون الحاجة إلى ريّه مع التفسير. 10 درجات

سابعاً - ارسم خريطة الجمهورية العربية السورية مسمى الحدود البرية والبحرية، وثبت عليها مع التسمية ما يأتي: (50 درجة)

- 1- نهر العاصي
- 2- مدينة دمشق
- 3- منطقة انتشار البيئة شبه الرطبة
- 4- حقل غاز الجبسة

انتهت الأسئلة

و33 نموذج امتحاني لمادة الجغرافية المدة: ساعتان ونصف الدرجة: 300 درجة

أولاً- اختر الإجابة الصحيحة في كل مما يلي واقلها الى ورقة اجابتك: (60 درجة)

- 1- يستثمر النفط في سورية من حقل: (كراتشوك-تدمر-الشرقية-التنبي).
- 2- تعاني التربة في سورية من: (غناها بالمادة العضوية-غناها بالمعادن-فقرها بالمعادن-توفر الأزوت والفسفور).
- 3- من آثار التصحر: (تراجع مساحة الأراضي الزراعية-زيادة الناتج الوطني-زيادة الدخل-تراجع الفجوة الغذائية).
- 4- تناقص نصيب الفرد من المياه، بسبب: (ثبات الموارد المائية-تجدد الموارد المائية-تناقص عدد السكان-زيادة الموارد).
- 5- تصنف التربة الحصوية كقسم من أقسام التربة: (الجبليّة-المقلوبة-الصحراوية-السهبية).
- 6- تتصدر الزراعة المرتبة الأولى باستعمال المياه في سورية، بسبب: (استخدام طرق ري فعالة -زراعة القمح والقطن - استهلاك الصناعة للمياه- استخدام طرق الري بالتنقيط).

ثانياً - أجب بكلمة (صح او غلط) أمام العبارات الآتية: (20 درجة)

- 1 - تتصف المنطقة الساحلية بأمطار غزيرة خلال فصل الصيف ودرجة حرارة مرتفعة.
 - 2- ساعدت الحركات الأرضية العنيفة على هجرة زيت النفط وتجمعه في مصادم سمحت باستغلاله اقتصادياً.
 - 3- يصب نهر العاصي في خليج السويدية.
 - 4- تعد الفوسفات أهم الخامات المعدنية الفلزية.
- ثالثاً - فسر العبارات الآتية تفسيراً علمياً دقيقاً:

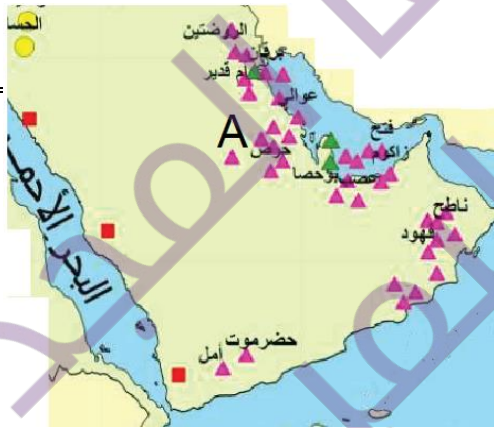
(30 درجة)

- 1- تعد حدود سورية حدوداً مصطنعة؟
- 2- ارتفاع الرطوبة في المناطق الساحلية؟
- 3- تعد المناطق الجبلية والساحلية من المناطق ذات المعدلات المطرية العالية؟
- 4- يكون الساحل صخرياً مرتفعاً في الجزء الشمالي من ساحل سورية؟

رابعاً - أجب عن أربع من الأسئلة الآتية: (80 درجة)

- 1- ما أسباب التباين في ارتفاع كل من سهل الغاب و جبال اللاذقية؟
- 2- ماذا ينتج عن هبوب الرياح الجنوبية والجنوبية الشرقية على سورية في فصلي الربيع والخريف.
- 3- ما أوجه الشبه والاختلاف بين نهري دجلة والفرات.
- 4- ما أهم العمليات المكونة للتضاريس في سورية.
- 5- صنف البحيرات في سورية حسب منشئها.

خامساً - دقق في الشكل ثم أجب: (30 درجة)



- 1- سم الإقليم العربي الظاهر في الشكل.
- 2- ماذا يحد هذا الإقليم من جهة الجنوب.
- 3- عند النقطة (A)، حدد الآتي:
أ-نوع الثروة الباطنية الواردة في الشكل.
ب-نوع الإقليم المناخي.
ج-مشكلة التربة.

سادساً - حلل النص الآتي ثم أجب عن الأسئلة الآتية: (30 درجة)

تتميز إحدى البيئات في سورية بأنها أكثر البيئات جفافاً، ومعدل أمطارها أقل من 200 مم سنوياً، ومدى حراري كبير فيها، إذ أنها حارة صيفاً وباردة شتاءً، ومن نباتاتها الشيح والرغل، ومن الطيور القطا والحجل.

5 درجات

15 درجة

- 1- ما هي البيئة المقصودة في النص؟
- 2- ما العوامل التي أسهمت في جفاف هذه البيئة.
- 3- بالاعتماد على النص هل يمكن زراعة القمح في هذه البيئة بعلاً دون الحاجة إلى ريّه مع التفسير. 10 درجات

سابعاً - ارسم خريطة الجمهورية العربية السورية مسمى الحدود البرية والبحرية، وثبت عليها مع التسمية ما يأتي: (50 درجة)

- 1- نهر العاصي
- 2- مدينة دمشق
- 3- منطقة انتشار البيئة شبه الرطبة
- 4 - حقل غاز الجبسة

انتهت الأسئلة

وو(1-2-3)44 نموذج امتحاني لمادة الجغرافية المدة: ساعتان ونصف الدرجة: 300 درجة

أولاً- اختر الإجابة الصحيحة في كل مما يلي واقلها الى ورقة اجابتك: (60 درجة)

1- من الآثار السلبية للزيادة السكانية: (انتشار العشوائيات-ازدياد الدخل-توفر فرص العمل-ارتفاع مستوى المعيشة).

2- تعد مدينة ريف دمشق من المدن الجاذبة للسكان، بسبب:

(بعدها عن العاصمة-قربها من العاصمة-ارتفاع اجارات المنازل فيها-الازدحام السكاني الشديد فيها).

3- من آثار الإيجابية للهجرة: (هجرة اليد العاملة-التحويلات المالية-تراجع الدخل-تحريم البلاد من الكفاءات).

4- من مقومات الزراعة في سورية: (موجات الصقيع-تفتت الحيازات الزراعية-زيادة عدد السكان-إقامة السدود).

5- يصنف القطن، ضمن: (الأشجار المثمرة-البقوليات-المحاصيل الصناعية-الخضراوات).

6- يطلق الديموغرافيون على مسألة انكماش نسبة صغار السن وارتفاع نسبة متوسطي السن:

(الهيئة الديموغرافية -النافذة الديموغرافية - نسبة الإعالة- أمد الحياة).

ثانياً - أجب بكلمة (صح او غلط) أمام العبارات الآتية: (20 درجة)

1 - أدى التزايد الكبير في عدد السكان لفتت الحيازات الزراعية وزيادة الجدوى الاقتصادية.

2-انخفض مردود الليمون والبرتقال في المنطقة الساحلية بسبب الظروف المناخية.

3- أخذ النمو السكاني يرتفع تدريجياً في سورية بسبب تحسن المستوى المعيشي والصحي.

4- تصنف المراكز العمرانية بحسب العوامل الطبيعية المؤدية لظهورها وتطورها إلى (محافظة، مدينة،....).

ثالثاً - فسر العبارات الآتية تفسيراً علمياً دقيقاً: (30 درجة)

1- زيادة انتاج الشوندر السكري في سورية بالرغم من أن مساحة الأراضي لم تزد.

2- اهتمام المزارعين بزراعة البقوليات في سورية.

3- ارتفاع إنتاجية القمح في سورية.

4- ارتفاع نسبة السكان في المحور الثاني (الداخلي) في سورية.

رابعاً - أجب عن أربع من الأسئلة الآتية: (80 درجة)

1- ما المقومات الأساسية للزراعة في سورية.

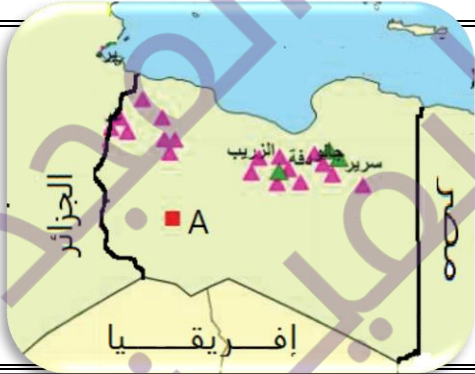
2-ما الإجراءات الواجب القيام بها لحماية وزيادة الثروة الحيوانية؟

3-كيف يتم تحقيق الميزة النسبية في المحاصيل الزراعية؟

4-تحدث عن التركيب الاقتصادي للسكان في سورية.

5-قارن بين الزراعة في منطقة (الهضاب والجبال) و(السهول الواسعة) من حيث أسلوب الحيازة والمحصول.

خامساً - دقق في الشكل ثم أجب: (30 درجة)



1- سم الإقليم العربي الظاهر في الشكل.

2- ماذا يحد هذا الإقليم من جهة الشمال؟

3- عند النقطة (A)، حدد الآتي:

أ-نوع الثروة الباطنية الواردة في الشكل.

ب-نوع الإقليم المناخي.

ج-مشكلة التربة.

سادساً - حلل النص الآتي ثم أجب عن الأسئلة الآتية: (30 درجة)

تتميز إحدى المناطق الساحلية بارتفاع معدلات الأمطار فيها، ودفء مناخها، وارتفاع الرطوبة النسبية في هوائها، وضيق السهول نتيجة قرب الجبال من البحر، وشدة انحدار السفوح الجبلية، ويعتمد الكثير من سكانها على الزراعة التي يدخل قسم منها في صادرات هذه المنطقة.

5 درجات

15 درجة

10 درجات

1- ما المحصول المناسب لزراعته في هذه المنطقة؟

2- استنتج من النص مشكلة التربة؟

3- اقترح حلاً لهذه المشكلة.

سابعاً - ارسم خريطة الجمهورية العربية السورية مسمى الحدود البرية والبحرية، وثبت عليها مع التسمية ما يأتي: (50 درجة)

1- نهر العاصي 2- مدينة دمشق 3- منطقة انتشار البيئة شبه الرطبة 4- حقل غاز الجبسة

انتهت الأسئلة

وو(4-5-6)44 نموذج امتحاني لمادة الجغرافية المدة: ساعتان ونصف الدرجة: 300 درجة

أولاً- اختر الإجابة الصحيحة في كل مما يلي واقلها الى ورقة اجابتك: (60 درجة)

1- للصناعة التحويلية آثار سلبية، منها: (اهمال الزراعة-ازدياد الدخل-توفر فرص العمل-ارتفاع مستوى المعيشة).

2- من الصفات الإيجابية للصناعات الغذائية في سورية:

(توفر اليد العاملة-قليلة التكاليف-صعوبة دوران رأس المال-غير مضمونة الانتاج).

3- تعد العصب الحيوي للصناعات الحديثة في سورية، هي: (التسويق-المادة الخام-امدادات الطاقة-المواصلات).

4- من المقومات الطبيعية للسياحة في سورية: (تنوع الفصول-كرم الضيافة-المنشآت السياحية-المواقع الأثرية).

5- يمكن اصلاح الاقتصاد الوطني من خلال: (قلة البحث العلمي-توطين التكنولوجيا-ضعف التأهيل-التبعية للخارج).

6- يتميز النقل بالأنابيب في سورية، بـ:

(ارتفاع تكلفة النقل -صعوبة اجتيازها للعقبات - نقلها للمواد الخطرة- كثرة حاجتها للصيانة).

ثانياً - أجب بكلمة (صح او غلط) أمام العبارات الآتية: (20 درجة)

1- تهدف السياسات الحكومية لإنشاء قاعدة صناعية وتوطين الصناعة.

2- ترتبط القوة الشرائية للسكان بمتوسط الفرد وهذا ينعكس على اتساع السوق المحلية وتصريف المنتجات.

3-الانضوب والمخاطرة من صعوبات الصناعات التحويلية.

4- الإنفاق السياحي هو مجموع ما يعود على القطر من حركة السفر والسياحة.

ثالثاً - فسر العبارات الآتية تفسيراً علمياً دقيقاً: (30 درجة)

1- توطن الصناعات الهندسية والإلكترونية في دمشق وحلب واللاذقية.

2- أهمية الصناعة النسيجية في سورية.

3- تسعى سورية لمواكبة التطور السريع في ميدان التكنولوجيا والاتصالات.

4- تشهد المرفأى السورية نمواً متزايداً.

رابعاً - أجب عن أربع من الأسئلة الآتية: (80 درجة)

1- ما الإجراءات التي قامت بها الدولة لمعالجة مشكلة الميزان التجاري على الصعيدين الداخلي والخارجي؟

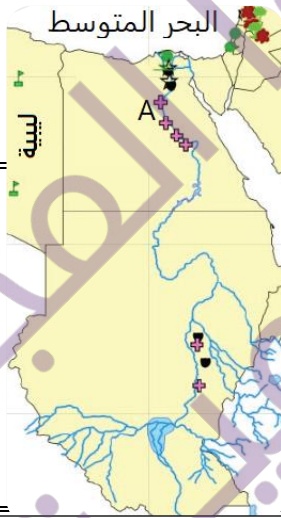
2- ما الحلول التي تسهم في تطوير الصناعة في سورية وتقليل حجم البطالة؟

3- عدد معوقات الصناعة في سورية.

4- بين ميزات الصناعات الغذائية في سورية.

5- ما مشكلات السياحة في سورية؟

خامساً - دقق في الشكل ثم أجب: (30 درجة)



1- سم الإقليم العربي الظاهر في الشكل.

2- ماذا يحد هذا الإقليم من جهة الشرق؟

3- عند النقطة (A)، حدد الآتي:

أ-نوع الزراعة الواردة في الشكل.

ب-نوع الإقليم المناخي.

ج-نوع التربة.

سادساً - حلل النص الآتي ثم أجب عن الأسئلة الآتية: (30 درجة)

تتميز المنطقة الساحلية في سورية بمرور طريق ذات أهمية كبيرة فيها، وبارتفاع معدلات الأمطار، ودفء مناخها، وارتفاع الرطوبة النسبية في هوائها، وضيق السهول نتيجة قرب الجبال من البحر، وشدة انحدار السفوح الجبلية، ويعتمد الكثير من سكانها على الزراعة التي يدخل قسم منها في صادرات هذه المنطقة كمادة خام.

5 درجات

15 درجة

10 درجات

1- ما الميزات التي تمتلكها هذه المنطقة كمقومات للسياحة فيها؟

2- إلى أي محور تصنف الطريق المارة من هذه المنطقة؟

3- هل يعد الميزان التجاري لهذه المنطقة رابحاً؟

سابعاً - ارسم خريطة الجمهورية العربية السورية مسمى الحدود البرية والبحرية، وثبت عليها مع التسمية ما يأتي: (50 درجة)

1- نهر العاصي 2- مدينة دمشق 3- منطقة انتشار البيئة شبه الرطبة 4- حقل غاز الجبسة

انتهت الأسئلة

وو(1)55 نموذج امتحاني لمادة الجغرافية المدة: ساعتان ونصف الدرجة: 300 درجة

أولاً- اختر الإجابة الصحيحة في كل مما يلي واقلها الى ورقة اجابتك: (60 درجة)

- 1-تعد التبعية السياسية من أشكال المعوقات التي تضعها الدول المتقدمة في وجه تنمية الدول النامية من خلال: (السيطرة الاستعمارية المباشرة-الاحتلال المباشر-تخفيض قيمة العملة الوطنية- السيطرة الاستعمارية غير المباشرة).
 - 2- من آثار الثورة الصناعية على دول العالم النامية:
(زيادة الانفاق على البحث العلمي-نقص التغذية-ارتفاع الانتاجية-تقدم في التنظيم السياسي والاجتماعي).
 - 3- ضعف القدرة التنافسية لصناعات السنغال:(اتساع السوق-البيئة التنظيمية المرهقة-توفر الطاقة- قلة تكاليف الانتاج).
 - 4-من المقومات البشرية للسياحة في اليابان: (وضوح فصولها-الينابيع الحارة-المنشآت السياحية-تنوع أزهارها).
 - 5- من أسباب المديونية:(عجز ميزان المدفوعات-تهريب الأموال-محاربة الرشوة-زعزعة الاستقرار السياسي).
 - 6- يصنف ارتفاع العمر المتوقع، ضمن المعايير:
(الاقتصادية للدول النامية- الاجتماعية للدول النامية – الاقتصادية للدول المتقدمة - الاجتماعية للدول المتقدمة).
- ثانياً – أجب بكلمة (صح او غلط) أمام العبارات الآتية: (20 درجة)

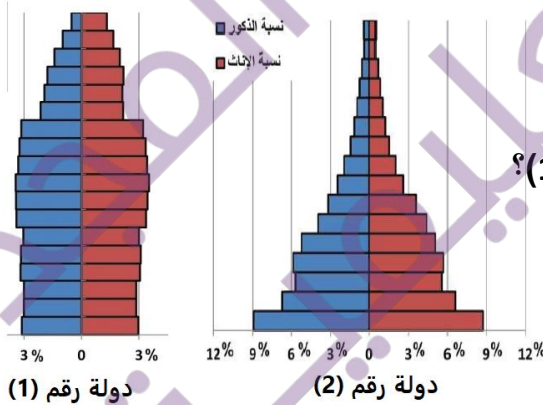
- 1-التوجه الكبير للسكان في الهند للعمل في الزراعة، لأن الشعب الهندي يعتمد على اللحوم لأسباب دينية.
 - 2تزداد كثافة السكان في شمال اليابان نتيجة قسوة المناخ وقلة الموارد الزراعية.
 - 3يعد ارتفاع نسبة الإعالة من العوائق البشرية في المجتمعات الفتية.
 - 4- تلجأ الدول ذات المجتمعات الهرمة لتعويض نقص اليد العاملة من خلال الهجرة الوافدة.
- ثالثاً - فسر العبارات الآتية تفسيراً علمياً دقيقاً: (30 درجة)

- 1- قسم كبير من أراضي السنغال غير صالح للزراعة.
 - 2- مجتمع الهند مجتمع فتي ديموغرافياً.
 - 3- كيف استطاعت الدول المتقدمة ذات المجتمعات الهرمة خفض نسبة النمو السكاني.
 - 4-التباين في مناخ اليابان من الجنوب إلى الشمال.
- رابعاً - أجب عن أربع من الأسئلة الآتية: (80 درجة)

- 1- ما العوامل التي ساهمت في انقسام العالم إلى مجموعتين متقدمتين ونام؟
- 2-ما الابعاد التي يعتمد عليها دليل الفوارق بين الجنسين؟
- 3-عدد المشكلات التي يعاني منها السكان في السنغال.
- 4-كيف يمكن الحد من ارتفاع المديونية؟
- 5- ما صفات السلاسل الجبلية في اليابان؟

خامساً - دقق في الشكل ثم أجب:

(30 درجة)



- 1- أي الدولتين يشير هرمها إلى دولة نامية؟
- 2- ما سبب ارتفاع نسبة الإعالة في الدولة رقم (1)؟
- 3- برأيك أي الدولتين يرتفع فيها العمر المتوقع، مع التفسير؟

سادساً - حلل النص الآتي ثم أجب عن الأسئلة الآتية: (30 درجة)

تتميز إحدى الدول بارتفاع معدلات الأمطار، ودفء مناخها، وضيق السهول نتيجة قرب الجبال من البحر، ومعدل نمو سكاني كبير، وأعداد كبيرة منهم عاطلة عن العمل، ويعتمد الكثير من سكانها على الزراعة التي يدخل قسم كبير منها في صادرات هذه المنطقة كمادة خام، وهذا ما جعلها تعاني من المديونية.

5 درجات

1- هل هذه الدولة متقدمة أم نامية؟

15 درجة

2- أذكر مؤشراً اجتماعياً يدل على كون هذه الدولة متقدمة أم نامية؟

10 درجات

3- اقترح حلاً لمشكلة المديونية للدولة المذكورة أعلاه؟

سابعاً - ارسم خريطة الجمهورية العربية السورية مسمى الحدود البرية والبحرية، وثبت عليها مع التسمية ما يأتي: (50 درجة)

- 1- نهر العاصي
- 2- مدينة دمشق
- 3- منطقة انتشار البيئة شبه الرطبة
- 4- حقل غاز الجبسة

انتهت الأسئلة

1-2-3-4 بكوريا جغرافية

1- "أولا" - اختر الإجابة الصحيحة مما يلي، وانقلها الى ورقة اجابتك: (60 درجة)

1- حدثت الحركات الابلية، نتيجة:

A	تقارب الصفائح الافريقية من العربية	B	تباعد الصفائح الافريقية من العربية	C	تقارب الصفائح الافريقية من الاوراسية	D	تباعد الصفائح الافريقية من الاوراسية
---	------------------------------------	---	------------------------------------	---	--------------------------------------	---	--------------------------------------

2- من الجبال البركانية في سورية، جبل:

A	حلب	B	البشري	C	سمعان	D	العرب
---	-----	---	--------	---	-------	---	-------

3- تتصف سواحل البحر المتوسط في شمالي سورية:

A	سواحل رملية مرتفعة	B	سواحل صخرية مرتفعة	C	سواحل صخرية منخفضة	D	سواحل رملية منخفضة
---	--------------------	---	--------------------	---	--------------------	---	--------------------

4- الجبال الاتوانية الاتكسارية، هي جبال:

A	قديمة تأثرت بالانهدام	B	التوانية لم تتأثر بالانهدام	C	التوانية تأثرت بالانهدام	D	قديمة لم تتأثر بالانهدام
---	-----------------------	---	-----------------------------	---	--------------------------	---	--------------------------

5- يتعرض الوطن العربي لموجات الصقيع شتاءً، نتيجة الرياح:

A	السيبيرية الباردة والرطبة	B	الجنوبية الرطبة	C	السيبيرية الباردة والجافة	D	الغربية الجافة
---	---------------------------	---	-----------------	---	---------------------------	---	----------------

6- يسيطر الجفاف على شمال الوطن العربي صيفاً، نتيجة سيطرة الضغط:

A	المرتفع السيبيري	B	المنخفض السيبيري	C	المرتفع الأزوري	D	المنخفض الأزوري
---	------------------	---	------------------	---	-----------------	---	-----------------

ثانياً - أجب بكلمة صح او غلط و صحح الغلط من العبارات الآتية : (20 درجة)

- 1- تشكلت الأرصعة المرجانية في سواحل البحر الأحمر في العصر المطير من الحقب الرابع.
- 2- تتزايد درجات الحرارة بالاتجاه شمالاً خلال الشتاء.
- 3- تعد سواحل الخليج العربي وعمان أغنى السواحل العربية بالجزر.
- 4- حدثت الحركات الزلزالية الكبرى على طول حزام الضعف للانهدام الاسوي الافريقي.

ثالثاً - فسر ما يأتي بجمل علمية دقيقة: (30 درجة)

1- ضيق السهول الساحلية؟

2- تشكل صبات بركانية في جنوبي سورية في الحقب الرابع؟

3- عدم استجابة القاعدة العربية للتواءات؟

رابعاً - أجب عن أربعة من الأسئلة الخمسة الآتية: (80 درجة)

2- انسب ما يلي الى الحقب الذي تشكلت فيه: 1- صخور الغرانيت 2- الحركة الهرسينية

3- جبال الأطلس.

3- قارن بين السهول الساحلية والسهول الفيضية؟

4- تحدث عن الحقب الجيولوجي الأول.

5- اذكر صفات المناخ في الوطن العربي.

خامساً-حلل الشكل ثم أجب: (30 درجة)

1- ما اسم المضيق عند الرقم (1)؟

2- ما سبب جفاف السواحل عند النقطة (A)؟

3- ما اسم الإقليم المناخي عند النقطة (A)؟

سابعاً- أقرأ النص الآتي ثم أجب: (30 درجة)



يُقصَدُ بها الموارد المائية التي تتوافر نتيجة معالجات تقنية للمياه غير الصالحة للاستعمال، التي قد تمثل في المستقبل حلاً للعجز المائي في الوطن العربي، إذ لا بد من تأمين مصادر مائية إضافية تتغلب على محدودية الموارد المائية، وتلبي الطلب المتزايد على الماء، وتتلخّص هذه الموارد في إعادة استخدام المياه بعد تلوثها وفي تحلية مياه البحر. والمياه المالحة القارية.

1 - ما هو نوع المورد المائي المقصود في هذا النص؟

2 - اذكر عاملين أسهما في نقص المياه.

3 - اقترح حلولاً يمكن أن تستفيد منها الحكومات في مواجهة نقص المياه.